



Adviescommissie praktijktoepassing brandveiligheidsvoorschriften

ADVIES

Registratienummer: 1404
Betreft: Vluchten langs andere woning /portiekontsluiting
Trefwoorden: Bouwbesluit 2012, woonfunctie, gelijkwaardigheid,
nieuwbouw, portiekontsluiting, enkele vluchtroute
Datum: 4 september 2014
Status: *Definitief*

**Adviescommissie
praktijktoepassing
brandveiligheidsvoorschriften**

Postbus 1819
3000 BV Rotterdam

www.adviescommissiebrand.nl

Secretariaat
info@adviescommissiebrandveiligheid.nl

Beschrijving

Een nieuw te bouwen appartementengebouw bevat in totaal 14 appartementen in drie bouwlagen. Zeven appartementen staan in directe verbinding met het besloten trappenhuis dat wordt beschouwd als portiektrappenhuis en is uitgevoerd als een extra beschermde vluchtroute. Twee van de zeven appartementen liggen langs een besloten gang op de tweede verdieping die in open verbinding staat met het trappenhuis. Ook voor deze appartementen is het trappenhuis de enige vluchtroute. Aanvrager heeft op de woningtoegangsdeur van het appartement waarlangs de vluchtroute van het verst gelegen appartement voert, een vrijloopdranger voorzien die is aangestuurd door de rookmelders in de woning. Hiermee is beoogd om veilig langs de woningtoegangsdeur van de te passeren woning in deze gang te kunnen vluchten.

Kenmerk
1404

Op de eerste verdieping liggen vier appartementen langs een niet-besloten galerij die aan één zijde aansluit op het besloten trappenhuis en hiervan is afgescheiden middels een 20 minuten brandwerende pui. Aan de andere zijde van de galerij is een noodtrap die direct voert naar het aansluitende terrein.

Op de begane grond, onder de galerijwoningen op de eerste verdieping, zijn ten slotte nog drie appartementen gelegen die direct vanaf het aansluitende terrein onder de galerij worden ontsloten.

Aanvrager is van mening dat het besloten trappenhuis voldoet aan alle voorwaarden uit Bouwbesluit artikel 2.104 lid 4b. Daardoor is het volgens aanvrager aan te merken als een 'portiektrappenhuis'. In een portiektrappenhuis voert een enkele vluchtroute langs woningtoegangsdeuren van de appartementen die erop zijn aangewezen. Voor één woning langs de besloten gang op de tweede verdieping heeft de aanvrager als extra voorziening een vrijloopdranger toegepast.

Adviesvraag

Aanvrager verzoekt de adviescommissie antwoord te geven op de volgende vragen:

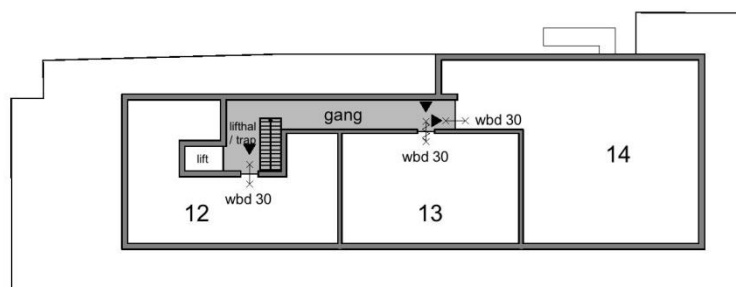
1. Is de enkele besloten vluchtroute te beschouwen als een portiekontsluiting zoals bedoeld in Bouwbesluit artikel 2.104 lid 4 punt b?

2. Is de voorgestelde installatietechnische voorziening (vrijloopdranger, aangestuurd door de rookmelders in de woning) gelijkwaardig aan een bouwkundige tweede vluchtroute en voldoet het bouwplan hiermee aan artikel 2.104 lid 2?

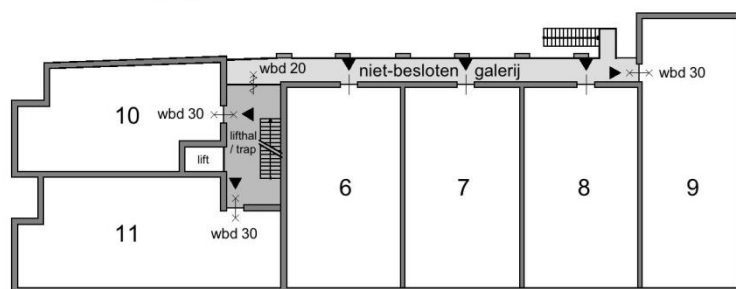
**Adviescommissie
praktijktoepassing
brandveiligheidsvoorschriften**

Datum
4 september 2014

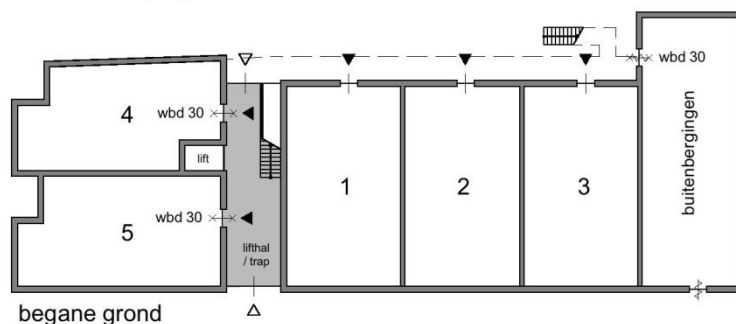
Kenmerk
1404



tweede verdieping



eerste verdieping



Standpunt bevoegd gezag

Het bevoegd gezag vindt dat het aanbrengen van installatietechnische voorzieningen nooit 100% betrouwbaar is en een minder veilige oplossing biedt dan een permanente bouwkundige oplossing in de vorm van een tweede vluchtroute. Daarnaast is het bevoegd gezag van mening dat artikel 2.104 lid 4 niet van toepassing is voor dit bouwplan.

Standpunt aanvrager

Aanvrager stelt dat voor het bouwplan artikel 2.104 lid 4 van toepassing is en dat het bouwplan voldoet aan het gestelde in artikel 2.104 lid 4b. Om tegemoet te komen aan het bevoegd gezag wil de aanvrager deurdrangers plaatsen die worden aangestuurd door rookmelders in appartementen 13 en 14.

Uitgangspunten

Het advies is gebaseerd op de volgende documenten:

1. Adviesaanvraag van 19 mei 2014;
2. Brief gemeente met verzoek om aanvullen gegevens t.b.v. omgevingsvergunningaanvraag;
3. Brief brandveiligheidsadviseur met conclusies beoordeling brandveiligheid;
4. Tekeningen architect: situatie, plattegronden, gevels en doorsneden.

**Adviescommissie
praktijktoepassing
brandveiligheidsvoorschriften**

Datum

4 september 2014

Kenmerk

1404

Inhoudelijke beschouwing adviesvraag

De adviescommissie heeft bij de behandeling van de adviesaanvraag het volgende overwogen:

Een enkele vluchtroute vanuit een woning mag in beginsel niet langs ramen, deuren of andere beweegbare constructieonderdelen van andere woonfuncties voeren (Bouwbesluit artikel 2.104 lid 2). De wetgever maakt hierop een uitzondering voor de portiekontsluiting. De wetgever acht een portiek die aan de volgende voorwaarden voldoet namelijk voldoende veilig: er zijn niet teveel woningen op het trappenhuis aangewezen (maximaal 800 m² gebruiksoppervlakte), het betreft geen hoogbouw (vloeren niet hoger dan 12,5 m boven meetniveau) en de erop aangewezen woningen zijn niet te groot (maximaal 150 m²). Bovendien dienen de woningen direct te grenzen aan het trappenhuis (Bouwbesluit artikel 2.104 lid 4 en 2.104 lid 4b).

Of de twee woningen langs de gang op de tweede verdieping wel of niet 'direct' grenzen aan het trappenhuis is voor meerdere uitleg vatbaar. Juridisch is 'direct grenzen aan' niet gedefinieerd in het Bouwbesluit. De wetgever heeft hiervoor in elk geval geen besloten gang voor ogen gehad die in open verbinding staat met het trappenhuis en waaraan twee woningen grenzen. Aan de andere kant heeft de wetgever dit ook niet expliciet uitgesloten. In die zin is de ontwerp oplossing die centraal staat in deze casus te beschouwen als een niet-standaard oplossing voor een portiektrappenhuis.

Een niet-standaard portiekoplossing is evenwel toegestaan mits deze ten minste dezelfde mate van veiligheid biedt als is beoogd met de voorschriften (Bouwbesluit 2012 artikel 1.3 lid 1).

Op basis van de volgende overwegingen is de adviescommissie van mening dat in deze casus sprake is van een gelijkwaardige mate van veiligheid als beoogd met de voorschriften:

- het trappenhuis en de hierop aangewezen woningen met een enkele vluchtroute voldoet voor een groot deel direct aan de prestatie-eisen zoals zijn voorgeschreven in artikel 2.104 lid 4 en 2.104 lid 4b van het Bouwbesluit 2012: bij brand in een woning die rechtstreeks uitkomt op het trappenhuis, worden nooit meer dan zeven appartementen (totale gebruiksoppervlakte is circa 600 m²) bedreigd door belemmering van de enige vluchtroute via het trappenhuis. De vier appartementen langs de galerij op de eerste verdieping zijn middels een brandwerende pui afgescheiden van het portiektrappenhuis en kunnen in dat geval altijd gebruik maken van de tweede vluchtroute via de noodtrap aan de andere zijde van de galerij. Aan de voorwaarde voor de maximaal op het trappenhuis aangewezen hoeveelheid gebruiksoppervlakte wordt daarom rechtstreeks vol-

daan, dan wel is naar de mening van de adviescommissie sprake van een gelijkwaardige mate van vluchtveiligheid als beoogd met de voorschriften.

**Adviescommissie
praktijktoepassing
brandveiligheidsvoorschriften**

- De wetgever heeft het vluchten via een horizontaal doodlopend eind nadrukkelijk uitgesloten in Bouwbesluit 2012, artikel 2.104 lid 2. In dit artikel is alleen een uitzondering gemaakt voor tegenover elkaar liggende woningtoegangsdeuren. In de artikelsgewijze toelichting van het Bouwbesluit 2012 staat hierover het volgende:

Datum
4 september 2014

Kenmerk
1404

Het tweede lid beperkt bij een woning die slechts via een enkele route kan worden ontvlucht, het risico dat die vluchtroute onbruikbaar wordt doordat een deur of raam open blijft staan. Omdat voordeuren van woningen niet zelfsluitend hoeven te zijn, bestaat de kans dat een vluchtend persoon de voordeur van een brandend appartement laat openstaan, met als mogelijk gevolg dat de vluchtroute voor andere personen geblokkeerd raakt door rook of vuur.

Per 1 april 2014 heeft de minister in de ministeriële regeling (Regeling Bouwbesluit 2012) het volgende artikel toegevoegd en in werking gesteld:

Artikel 2.3

In afwijking van artikel 6.26, tweede lid, van het besluit geldt voor een woongebouw zoals bedoeld in artikel 2.104, vierde lid, van het besluit dat een niet-gemeenschappelijke doorgang een zelfsluitende deur heeft.

Dit betekent dat voortaan bij nieuw te bouwen woongebouwen met een portiekontsluiting de woningtoegangsdeuren altijd zelfsluitend dienen te zijn uitgevoerd. Hiermee wordt het risico van het onbruikbaar worden van de enige vluchtroute in een portieksituatie verder beperkt: in geval van brand zal de woningtoegangsdeur van het brandende (sub)brandcompartiment automatisch sluiten waardoor de kans op rookverspreiding door het trappenhuis en de kans op uitslaande vlammen uit de woningtoegang drastisch wordt beperkt. Hiermee heeft de minister een duidelijke keuze gemaakt in het verbeteren van de vluchtrisico's in een portieksituatie.

In deze casus is dit nieuwe voorschrift nog niet van toepassing. Het onderstreept wel nadrukkelijk wat de wetgever ziet als acceptabele mate van veiligheid met betrekking tot het risico van het onbruikbaar zijn van een enkele vluchtroute vanuit een woning. Vanuit risico-oogpunt, gecombineerd met het nieuw ingevoerde Rijksbeleid zoals vastgelegd in artikel 2.3 van de Regeling Bouwbesluit, is de adviescommissie van mening dat het toepassen van vrijloopdrangers in de appartementen 13 en 14 in belangrijke mate zal bijdragen aan de vluchtveiligheid vanuit deze appartementen via een enkele vluchtroute, zoals het Bouwbesluit toestaat voor een portieksituatie. Hierbij is het, vanuit risico-oogpunt, niet van belang of langs een woning in een trappenhuis wordt gevlucht of dat langs een woning in een horizontale gang wordt gevlucht.

De vrijloopdrangers dienen wel te zijn aangestuurd door de rookmelder(s) in de afzonderlijke woningen.

Advies

1. Gelet op het voorgaande adviseert de commissie met betrekking tot de toepassing van brandveiligheidsvoorschriften voor deze casus / in dit geval:

De adviescommissie is van mening dat de enkele besloten vluchtroute niet te beschouwen is als een portiekontsluiting zoals bedoeld in Bouwbesluit artikel 2.104 lid 4b. Met toepassing van de voorgestelde rookmeldergestuurde woningtoegangsdeuren is evenwel sprake van een gelijkwaardige mate van brandveiligheid als de wetgever met de voorschriften heeft beoogd.

Het plan voldoet niet aan Bouwbesluit artikel 2.104 lid 2. De vraag of de installatietechnische voorziening gelijkwaardig is aan een bouwkundige tweede vluchtroute is echter niet relevant. Het gaat erom of de aanvrager heeft aangetoond dat de gekozen oplossing tenminste dezelfde mate van brandveiligheid biedt als de wetgever heeft beoogd met de voorschriften. De aanvrager heeft er in deze casus voor gekozen om een portiekoplossing te maken waarin twee appartementen op een onconventionele manier via een besloten gang zijn verbonden met het trappenhuis. De vluchtveiligheid vanuit deze twee appartementen (13 en 14) zal, naar de mening van de adviescommissie, aanzienlijk worden verbeterd door toepassing van rookmeldergestuurde vrijloopdrangers op de woningtoegangsdeuren van beide appartementen.

Zowel vanuit risico-oogpunt als vanuit het oogpunt van nieuw ingezet Rijksbeleid (Regeling Bouwbesluit artikel 2.3 per 1 april 2014) biedt de voorgestelde voorziening in deze casus een goede oplossing voor de vluchtveiligheid en kan worden gezien als een minstens gelijkwaardige mate van vluchtveiligheid zoals is beoogd met Bouwbesluit artikel 2.104 lid 4 en lid 4b.

**Adviescommissie
praktijktoepassing
brandveiligheidsvoorschriften**

Datum

4 september 2014

Kenmerk

1404