

Aangewezen zijn op portiek voor vluchten bij brand

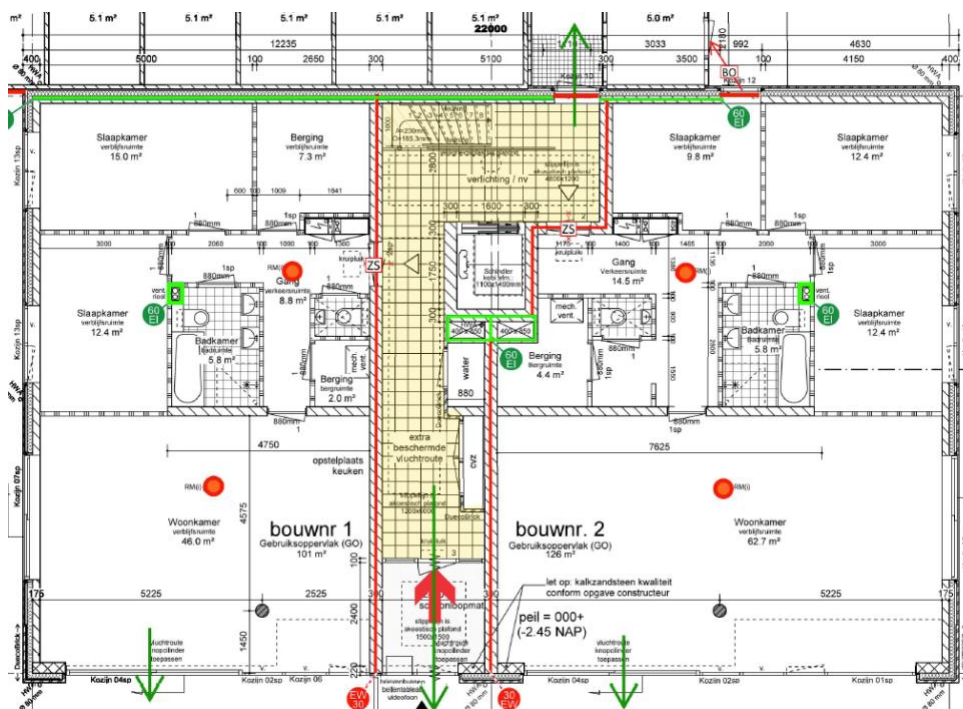
Advies 1812

| | |
|---------------------|--|
| Trefwoorden: | Bouwbesluit 2012, woongebouw, nieuwbouw, portiekontsluiting, vluchtroute |
| Datum: | 1 december 2018 |
| Status: | Definitief |

■ Beschrijving

Een nieuw te bouwen woongebouw van vier bouwlagen wordt ontsloten via een portiektrappenhuis. Op elke bouwlaag zijn twee appartementen gelegen die met hun voordeur aan het portiektrappenhuis grenzen. In totaal omvat het woongebouw 915 m² gebruiksoppervlakte die ontsloten wordt via het portiek. Volgens artikel 2.104 vierde lid sub b mag niet meer dan 800 m² gebruiksoppervlakte aan woonfuncties zijn aangewezen op een enkele vluchtroute door een trappenhuis waar langs beweegbare constructieonderdelen moet worden gevlucht.

Volgens de aanvrager is in dit geval niet meer dan 800 m² gebruiksoppervlakte aangewezen op de vluchtroute door het portiektrappenhuis omdat de twee appartementen op de begane grond bij brand ook een vluchtroute via de schuifpui in de woonkamer hebben die voert naar het aansluitende terrein en van daar naar de openbare weg. Daarmee zijn de twee appartementen op de begane grond volgens de aanvrager dus niet 'aangewezen op' het portiektrappenhuis voor het vluchten bij brand. Aanvrager verwijst daarbij naar de publicatie 'Verbeelding Bouwbesluit 2012 – brandveiligheid' en naar het eerder door de ATGB uitgebrachte advies 1801. In figuur 1 is de begane grond weergegeven uit het plan waarover verschil van inzicht bestaat.



Figuur 1 Plattegrond begane grond portiektrappenhuis



Aangewezen zijn op portiek voor vluchten bij brand

Advies 1812

De gemeente is, als bevoegd gezag, van mening dat als de hoofdtoegang in het portiektrappenhuis is opgenomen, het achterliggende appartement ook is aangewezen op het portiektrappenhuis. Het bevoegd gezag is tevens van mening dat dit ook blijkt uit het voorbeeld (figuur 7.15) uit de publicatie 'Verbeelding Bouwbesluit 2012 – brandveiligheid' dat de aanvrager zelf als onderbouwing heeft aangehaald. Daarin is zowel een enkele naar binnendraaiende deur in de gevel als een enkele naar binnendraaiende deur vanuit het portiektrappenhuis (twee hoofdtoegangen) aangegeven in de appartementen op de begane grond die niet zijn aangewezen op het portiektrappenhuis.

Adviesvraag

Deelt u de mening dat de aangewezen vluchtroute niet per definitie de hoofdtoegang tot de woning hoeft te zijn, omdat de woningen 1 en 2 kunnen vluchten via de schuifdeur in de buitengevel naar het openbaar terrein?

Standpunt belanghebbende

Het betreft hier een zogenaamde portieksituatie. De eisen voor een reguliere portieksituatie conform artikel 2.104 lid 4 zijn:

- Hoogste vloer verblijfgebied mag niet hoger liggen dan 12,5 meter boven meetniveau. Hieraan wordt voldaan gezien de hoogste vloer op 9,45 meter.
- De totale oppervlakte aan aangewezen woningen mag niet meer dan 800 m² bedragen. De totale gebruiksoppervlakte van de woningen bedraagt 915 m². Totale gebruiksoppervlakte is groter dan 800 m² indien ook de woningen 1 en 2 ontvluchten via het portiektrappenhuis. Door de woningen 1 en 2 niet aan te wijzen op het trappenhuis, blijft de gebruiksoppervlakte binnen de grens van 800 m². Woningen 1 en 2 zijn niet aangewezen op het trappenhuis en kunnen vluchten via de schuifdeur in de woonkamer. Zodoende zijn ook rookmelders geplaatst in de woonkamers van de woningen 1 en 2. Dit is als zodanig aangegeven op de tekening.
- De woningen mogen geen oppervlakte hebben van meer dan 150 m². Deze zijn niet aanwezig in het ontwerp.
- De uitgang van het trappenhuis moet direct grenzen aan het aansluitende terrein. Hieraan wordt voldaan.
- De portiek wordt uitgevoerd als extra beschermde vluchtroute.

2 / 4

Wij zijn de mening toegedaan dat de woningen 1 en 2, in figuur 1 aangegeven als bouwnummers. 1 en 2, niet aangewezen zijn op het trappenhuis, omdat de personen van deze woningen via de schuifdeuren in de woonkamers kunnen vluchten naar het openbaar terrein.

Ons inziens komt deze casus overeen met casus 1801. Bovendien komt de situatie overeen met een voorbeeld uit de publicatie 'Verbeelding Bouwbesluit 2012 – brandveiligheid', zoals weergegeven in figuur 7.15 op bladzijde 199 van deze publicatie.

Standpunt bevoegd gezag

Voor de motivatie van de zienswijze dat de 800 m² gebruiksvloeroppervlakte aan woonvloeroppervlakte dat is aangewezen op het portiek niet wordt overschreden, heeft adviseur verwezen naar de "Aandachtspunten portiekontsluiting" op bladzijde 199 van het boekwerk "Verbeelding Bouwbesluit 2012 brandveiligheid". Adviseur





Aangewezen zijn op portiek voor vluchten bij brand

Advies 1812

geeft aan dat de portiekontsluiting van figuur 7.15 een “soortgelijke casus” betreft, maar helaas is dat op de begane grond voor de woningen 1 en 2 niet het geval: de drie begane grondwoningen van ‘de verbeelding’ in figuur 15 zijn niet aangewezen op de vluchtroute door het trappenhuis vanwege de uitgang die direct grenst aan het aansluitend terrein. De twee woningen met bouwnummers 1 en 2 hebben de voordeur in het portiek en zijn voor het vluchten uit de woning echter wel op het portiek aangewezen.

Derhalve blijf ik bij mijn standpunt om een 30 minuten scheiding tussen de lift en iets boven de toegangsdeur van bouwnummer 1 te leggen, zodat de grenswaarde van 800 m² gebruiksvloeroppervlakte aan woonfuncties grenzend aan het portiek niet wordt overschreden.

Uitgangspunten

Het advies is gebaseerd op de volgende documenten:

1. Adviesaanvraag van 17 oktober 2018;
2. E-mailcorrespondentie tussen aanvrager en bevoegd gezag van 2 en 4 oktober 2018;
3. Situatie, plattegronden, gevels, doorsneden alle verdiepingen van 25 juli 2018 door architect, aangevuld met brandtechnische maatregelen door brandveiligheidsadviseur;

Inhoudelijke beschouwing adviesvraag

De adviescommissie heeft bij de behandeling van de adviesvraag het volgende overwogen:

3 / 4

- Een enkele vluchtroute die vanuit een woning voert door een trappenhuis waarin bij brand langs andere woningtoegangsdeuren moet worden gevlucht om het aansluitende terrein te kunnen bereiken, is onder voorwaarden toegestaan via het zgn. ‘portiekartikel’: artikel 2.104, vierde lid van Bouwbesluit 2012. Dit luidt als volgt:

Artikel 2.104, vierde lid

Het tweede en derde lid gelden niet indien de route door een trappenhuis voert, de uitgangen van de op die route aangewezen woonfuncties direct aan het trappenhuis grenzen, op die route uitsluitend woonfuncties en nevenfuncties daarvan zijn aangewezen, en de uitgang van het trappenhuis direct grenst aan het aansluitende terrein en:

- a. er niet meer dan 6 woonfuncties op die route zijn aangewezen en geen vloer van een verblijfsgebied van die woonfuncties hoger ligt dan 6 m boven het meetniveau, of*
- b. de totale gebruiksovervlakte van de woonfuncties die op de route zijn aangewezen ten hoogste 800 m² bedraagt, geen vloer van een verblijfsgebied van die woonfuncties hoger ligt dan 12,5 m boven het meetniveau en geen van die woonfuncties een gebruiksovervlakte heeft van meer dan 150 m².*

Bij ministeriële regeling kunnen voorschriften worden gegeven over een in dit lid bedoeld trappenhuis.

- In advies 1801 heeft de adviescommissie eerder geadviseerd over een situatie waarin de vluchtroute van appartementen die ontsloten werden vanuit een portiektrappenhuis, bij brand niet via het portiektrappenhuis voerde. In advies 1801 is hierover door de adviescommissie het volgende opgemerkt:

“De onderste twee bouwlagen zijn niet ‘aangewezen op’ het portiek maar hebben een eigen uitgang naar buiten. Dit is volgens Bouwbesluit 2012 toegestaan. Het feit dat men voor het bereiken van de





Aangewezen zijn op portiek voor vluchten bij brand

Advies 1812

toegang van de woning op het portiek is aangewezen wil niet zeggen dat men ook voor het vluchten bij brand op het portiek aangewezen is (of moet zijn). Het Bouwbesluit 2012 eist namelijk niet dat er door de toegang van een gebruiksfunctie een vluchtroute voert."

- Ook in dit geval voert de vluchtroute uit de twee begane grondappartementen via de schuifpui naar het aansluitende terrein en vervolgens, volgens artikel 2.102 eerste lid, naar de openbare weg. Uit de situatie en de plattegrond van de appartementen op de begane grond leidt de commissie af dat de vluchtroute via de schuifpui inderdaad leidt naar de openbare weg.
- Volgens artikel 6.21 eerste lid van Bouwbesluit 2012 is een vluchtroute tussen de uitgang van een verblijfsruimte en de uitgang van de woonfunctie (in dit geval via de schuifpui in de woonkamer) voorzien van rookmelders conform NEN 2555. De adviseur geeft aan dat in de woonkamer van de twee appartementen op de begane grond een extra rookmelder is aangebracht, zodat de vluchtroute door de woonkamer ook voor het tijdig vaststellen van brand, voldoet aan de prestatie-eisen.

De adviescommissie geeft de volgende overweging(en) mee ten aanzien van de door betrokken partijen beargumenteerde standpunten:

De adviescommissie ondersteunt de interpretatie die de aanvrager geeft aan de publicatie 'Verbeelding Bouwbesluit.

Advies

Gelet op het voorgaande adviseert de commissie in deze casus als volgt over de toepassing van de bouwvoorschriften:

4 / 4

Deelt u de mening dat de aangewezen vluchtroute niet per definitie de hoofdtoegang tot de woning hoeft te zijn, omdat de woningen 1 en 2 kunnen vluchten via de schuifdeur in de buitengevel naar het openbaar terrein?

Ja, als de vluchtroute van de twee woningen op de begane grond via de schuifpui in de woonkamer voert, zijn de woningen niet aangewezen op het portiektreppenhuus voor het vluchten bij brand, zoals bedoeld in artikel 2.104 vierde lid.

