

Eén of twee rooksluizen voor wokkeltrappenhuizen?

Advies 2306

Trefwoorden:	Bouwbesluit 2012, woongebouw, gelijkwaardigheid, nieuwbouw, vluchtroute, ontruiming, brandbestrijding
Datum:	29 maart 2023
Status:	Definitief

Dit advies is opgesteld voor deze specifieke casus en is niet algemeen geldend. Het is tot stand gekomen met de door partijen aangeleverde gegevens. Deze publieke versie is geanonimiseerd waardoor niet alle documenten waarop dit advies gebaseerd is, herkenbaar zijn weergegeven.

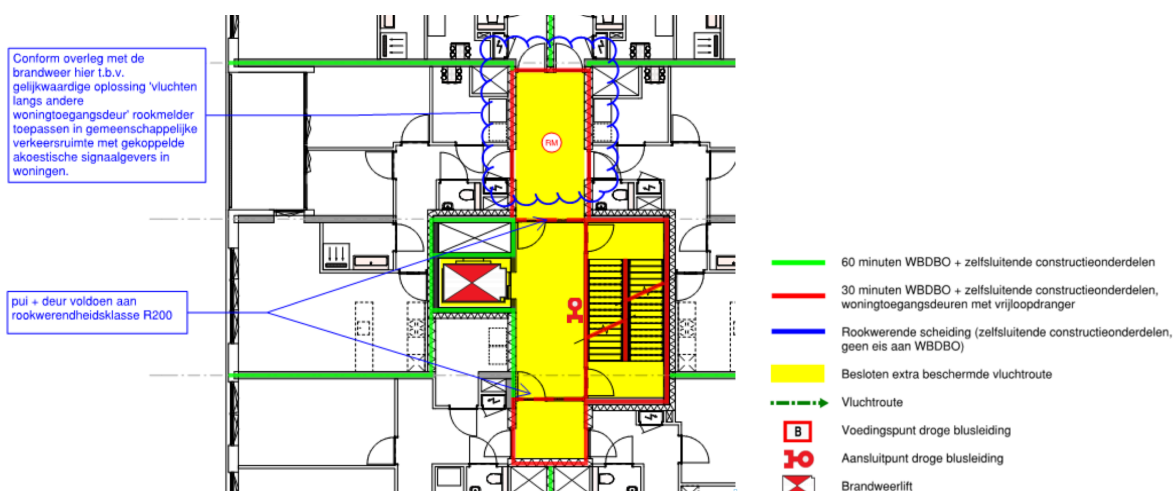
Beschrijving

Op een eiland wordt een nieuw gebouwcomplex gerealiseerd. Het complex bestaat uit een ondergrondse parkeergarage waarop verschillende bouwblokken worden gerealiseerd. Een daarvan is een woongebouw met een begane grond en 7 verdiepingen daar bovenop. Vanuit de parkeergarage voert een trappenhuis naar de begane grond en van daaruit direct naar buiten. Er is geen directe verbinding met de ontsluiting van de bovengelegen woningen.

Het woongebouw is bereikbaar via een brug over het water. Deze brug is niet geschikt om door brandweervoertuigen te worden gebruikt. Daardoor bevindt de opstelplaats voor een brandweervoertuig zich niet op het eiland. De opstelplaats voor een brandweervoertuig en de consequenties daarvan zijn geen onderdeel van de adviesvraag.

Per woonverdieping worden zes appartementen ontsloten via een inpandige corridor. Deze is bereikbaar via een lift in het midden van de corridor. Tegenover de lift zijn twee wokkeltrappenhuizen aanwezig. Beide trappenhuizen worden ontsloten via dezelfde lifthal. Deze is 30 minuten brandwerend gescheiden van de corridor delen die de appartementen ontsluiten. Hieronder is deze situatie weergegeven in figuur 1.

1 / 9



Figuur 1 Ontsluitingsprincipe woongebouw met lifthal die 30 minuten brandwerend is gescheiden van de twee wokkeltrappenhuizen en van de aansluitende corridors die de woningen ontsluiten.



Eén of twee rooksluizen voor wokkeltrappenhuizen?

Advies 2306

Op de eerste en tweede verdieping worden vier, in plaats van twee, woningen ontsloten via het corridordeel dat in figuur 1 bovenaan is weergegeven. Hoewel dit strijdig is met de prestatievoorschriften, is hiervoor een gelijkwaardige oplossing geaccepteerd door het bevoegd gezag. Hierover bestaat geen discussie en dit is daarom geen onderdeel van deze adviesvraag.

Het Bouwbesluit 2012 vereist in artikel 2.107 vierde lid een afzonderlijke beschermde vluchtroute met een loopafstand van ten minste 2 meter (rooksluis) voor de toegang van een trappenhuis waarin een hoogte van meer dan 20 meter wordt overbrugd. Daardoor wordt de kans op rookverspreiding naar een vluchtrappenhuis verder beperkt.

De ATGB heeft eerder geadviseerd over een gelijksoortige casus in ATGB-advies 1916. Daarin heeft de ATGB betoogd dat 'afzonderlijk' in dat geval moest worden gelezen als afzonderlijk voor elk van de twee onafhankelijke vluchtroutes. De brandweer onderschrijft de conclusies van ATGB-advies 1916 ook voor dit geval. De aanvrager is echter van mening dat 'afzonderlijk' in dit geval kan worden gezien als afgezonderd van de corridordelen waaraan zich de woningtoegangen bevinden die bij brand de bron van rookverspreiding zijn.

Adviesvraag

1. Is, gelet op de regelgeving uit het Bouwbesluit en gelet op de hierboven beschreven motivaties, het noodzakelijk om voor beide trappenhuizen rooksluizen te maken, die van elkaar zijn gescheiden ('afzonderlijk')?
2. Indien het noodzakelijk is om deze 'afzonderlijke' rooksluizen toe te passen, kan dan als 'gelijkwaardige oplossing', oplossing 1, 2 of 3 zoals beschreven bij de motivatie positief worden beoordeeld?

2 / 9

Standpunt belanghebbende

In artikel 2.107 lid 4 van het Bouwbesluit is opgenomen dat een trappenhuis waarin een hoogteverschil van 20 m wordt overbrugd, een rooksluis moet hebben. Verder is bepaald dat de te realiseren rooksluizen 'afzonderlijke' beschermde vluchtroutes betreffen. Met het begrip 'afzonderlijk' kan worden bedoeld:

1. 'Een afzonderlijke rooksluis behorende bij één besloten trappenhuis'. In advies 1916 (met toelichting) van de ATGB blijkt dat de ATGB-commissie deze mening is toegedaan.
2. Afzonderlijk van het trappenhuis en van de extra beschermde vluchtroute waaraan de woningen liggen.

In het bouwplan wordt per verdieping één rooksluis naar beide trappenhuizen gerealiseerd, dit betreft de lifthal. Indien de hierboven genoemde 1^e uitleg van het begrip 'afzonderlijk' wordt toegepast, wordt niet voldaan aan dit artikel.

In advies 1916 (met toelichting) van de ATGB wordt verder gesteld dat deze situatie niet voldoet, omdat uit artikel 2.106 derde lid volgt dat na het passeren van de uitgang van de corridor waaraan de woningtoegangsdeuren grenzen, via twee onafhankelijke vluchtroutes verder moet kunnen worden gevluht. Wij verschillen hierover van inzicht met de ATGB-commissie. Wij zijn van mening dat de tweede onafhankelijke vluchtroute pas begint bij het passeren van de toegangsdeur van één van beide trappenhuizen. De vluchtroute





Eén of twee rooksluizen voor wokkeltrappenhuizen?

Advies 2306

in de lifthal moet in deze situatie alleen voldoen aan artikel 2.104, 1°, 2° en 3° lid (status 'extra beschermde vluchtroute', 'niet vluchten langs andere woningtoegang', 'vluchtroute niet door trappenhuis'), en voldoet hieraan. Het doel van de toe te passen rooksluizen is het binnendringen van rook in de trappenhuizen te voorkomen. Bij een brand in een woning zal de (verplicht te realiseren) R200 rookwerendheid en de zelfsluitendheid van de woningtoegangsdeur rook tegenhouden. Tussen de corridor met woningtoegangen en de lifthal wordt ook een zelfsluitende deur met vrijloopdeurdranger toegepast met rookwerendheidsklasse Ra. Tussen de lifthal en de trappenhuizen komen zelfsluitende deuren met rookwerendheidsklasse R200. Naar onze mening kan van rookverspreiding naar het trappenhuis nauwelijks sprake zijn.

Indien we aannemen dat voor beide trappenhuizen een afzonderlijke rooksluis vanuit de regelgeving verplicht is, dan stellen wij voor om één van de volgende 'gelijkwaardige' oplossingen toe te passen:

Oplossing 1:

de puien en deuren tussen de corridors met woningtoegangen en de lifthallen voorzien van rookwerendheidsklasse R200, in plaats van de volgens het Bouwbesluit verplichte rookwerendheidsklasse Ra. Hierdoor ontstaat een grotere mate van rookwerendheid, zodat eventuele rookverspreiding naar de lifthal verder wordt beperkt. Deze oplossing heeft de voorkeur van het projectteam.

Oplossing 2:

het aanvullend toepassen van gekoppelde rookmelders in de corridors en lifthallen met akoestische signaalgevers in de woningen. Hierdoor zal bij rookverspreiding in de corridors het ontvluchten vanuit de woningen snel op gang komen, en is snelle alarmering van de brandweer aannemelijk.

Oplossing 3:

de voorzieningen van oplossing 1 en 2 beide toepassen.

Overigens betreft het te overbruggen hoogteverschil vanaf de hoogste (7^e) verdieping 21 m, dit is slechts 1 m hoger dan de grenswaarde (20 m). Met andere woorden, wanneer het gebouw 1 m minder hoog zou zijn, dan zou een rooksluis naar de trappenhuizen helemaal niet verplicht zijn. Gelet op deze geringe overschrijding zijn wij van oordeel dat oplossing 1 toereikend is als 'gelijkwaardigheid' voor de 'afzonderlijke' rooksluis.

Ten slotte hebben wij in overweging genomen om brandwerende puien toe te passen in de trappenhuizen, zodat de beide trappenhuizen worden onderverdeeld in per trap twee gescheiden gedeelten. Hierdoor is het te overbruggen hoogteverschil per trap minder dan 20 m, hierdoor is een rooksluis niet vereist. In het advies 1710 'Rooksluis of verticaal opgedeeld vluchtrappenhuis' van de ATGB is hier uitgebreid op ingegaan. Omdat deze oplossing voldoet aan de letter dan het Bouwbesluit maar tot een lager brandveiligheidsniveau leidt, willen wij deze oplossing niet toepassen. In plaats hiervan zal de getekende oplossing (zie bijlage) in combinatie met aanvullende rookwerendheid zoals bij 'oplossing 1' beschreven, naar ons oordeel tot een toereikend brandveiligheidsniveau leiden.





Eén of twee rooksluizen voor wokkeltrappenhuizen?

Advies 2306

Standpunt bevoegd gezag

In het appartementengebouw wordt per verdieping één rooksluis gerealiseerd. Hierbij valt de rooksluis samen met de benodigde 'brandweerlobby'/lifthal' die is vereist voor de brandweerlift.

Volgens artikel 2.107 lid 4 van het Bouwbesluit wordt het volgende vereist:

'Een besloten trappenhuis, waarin een hoogteverschil van meer dan 20 meter wordt overbrugd, wordt in de vluchtrichting uitsluitend bereikt door een afzonderlijke beschermde vluchtroute met een loopafstand van ten minste 2 meter'.

De nota van toelichting op dit artikel geeft daarbij het volgende aan:

'Tussen het horizontale deel van de vluchtroute en een trappenhuis moet er bij gebouwen waarin meer dan 20 m hoogteverschil moet worden overbrugd een afzonderlijke verkeersruimte met een beschermde vluchtroute of een open ruimte (rooksluis) van ten minste 2 m lengte zijn. Deze ruimte of rooksluis moet het voortijdig binnendringen van rook in het trappenhuis voorkomen'.

'Er is voor gekozen dit voorschrift voortaan al bij een hoogteverschil van meer dan 20 m te laten gelden om te voorkomen dat het trappenhuis anders als schoorsteen zou kunnen functioneren en daarmee het vluchten en de hulpverlening zouden belemmeren'.

De brandweer is van mening (zie ook ATGB-advies 1916 met toelichting) dat er in dit voorschrift één rooksluis voor elk afzonderlijk trappenhuis wordt bedoeld en dat er daarom niet volstaan kan worden met één gezamenlijke rooksluis voor beide trappenhuizen. Dit omdat er zowel in de prestatie-eis als in de toelichting wordt gesproken over 'een trappenhuis' en 'een afzonderlijke verkeersruimte'. Als in dit project de rooksluis onbruikbaar wordt, kan niet aan de veiligheidsfilosofie worden voldaan waarin nog een tweede onafhankelijke vluchtroute beschikbaar is, aangezien dan beide trappenhuizen onbruikbaar zijn. De nota van toelichting geeft daarbij aan dat de doelstelling van het aanbrengen van sluisen het garanderen van een rookvrij trappenhuis is, zodat het vluchten en de hulpverlening niet worden belemmerd. Wanneer beide trappenhuizen tegelijkertijd worden belemmerd door het binnendringen van rook is er geen sprake van een rookvrij trappenhuis.

4 / 9

Met de voorgestelde gelijkwaardige oplossingen ontbreekt een zekere vorm van redundantie die wel aanwezig is wanneer er twee afzonderlijke rooksluizen aanwezig zijn. Het risico van het falen van één rooksluis voor twee afzonderlijke trappenhuizen moet worden afgewogen ten opzichte van een situatie waarbij ter plaatse van de woningtoegangsdeur direct in twee richtingen kan worden gevlucht via onafhankelijke vluchtroutes naar twee verschillende trappenhuizen met twee afzonderlijke rooksluizen. Dit is naar onze mening het referentieniveau dat door de wetgever is beoogd.

Bij de onderbouwing van een gelijkwaardige oplossing moeten de relevante brandveiligheidsaspecten integraal en in samenhang worden beschouwd. In de onderbouwing ontbreken naar onze mening zes belangrijke gebouwenkenmerken die het brandveiligheidsniveau negatief beïnvloeden:

1. Het appartementengebouw is gelegen op een eiland. De opstelplaats van het brandweervoertuig ligt op meer dan 40 meter (circa 50 tot 60 meter) van de brandweeringang van het appartementencomplex. Dit betekent dat er door de hulpverleners een langere loopafstand afgelegd moet worden.
2. Om waterwinning te realiseren dient eerst een droge blusleiding ter plaatse van de toegang van het eiland gevoed te worden door een tankautospuit. Vervolgens dient de brandweer zich lopend naar het





Eén of twee rooksluizen voor wokkeltrappenhuizen?

Advies 2306

appartementengebouw te verplaatsen en kunnen zij op de verdieping onder de brandverdieping aansluiten op de droge blusleiding in het appartementengebouw.

Op basis van voorgaande twee punten is een langere inzetijd nodig (langere loopafstand en niet standaard waterwinning). Voor deze trappenhuizen is daarom een hogere betrouwbaarheid noodzakelijk dan nu voorgesteld. De voorgestelde oplossingen leveren naar onze mening hier onvoldoende bijdrage aan.

3. Door het samenvoegen van de sluisen, wordt bij een inzet van de brandweer in eerste instantie aangesloten op de verdieping onder de brandverdieping of, indien de omstandigheden dit toelaten, in de 'brandweerlobby' op de brandverdieping. Vanaf het aftappunt van de droge blusleiding tot aan de brand worden alle brand- en rookwerende deuren in geopende stand geblokkeerd door de brandweerslang. Daarmee wordt gelijktijdig de 'sluisfunctie' voor beide trappenhuizen opgeheven.
4. Op de 1^e en 2^e verdieping van het gebouw is ter plaatse van meerdere woningen sprake van een doodlopend einde waarbij langs meerdere woningtoegangsdeuren moet worden gevluht. Voor deze ontvluchting wordt door de belanghebbende een beroep gedaan op gelijkwaardigheid, door in de corridor met het doodlopende einde en de aangrenzende woningen op deze verdiepingen extra branddetectie (onderling gekoppeld) toe te passen. Deze gelijkwaardigheid is in deze adviesvraag niet ter discussie gesteld, maar deze afwijking heeft indirect wel negatieve invloed op het uiteindelijke veiligheidsniveau van het gebouw.
5. Het gebouwwontwerp. Er is sprake van een relatief kleine verkeersruimte/corridor ter plaatse van de woningtoegangsdeuren. Enerzijds is dit positief omdat de af te leggen loopafstand vanuit een woning naar een trappenhuis relatief kort is. Anderzijds betekent dit dat bij het openen van de woningtoegangsdeur deze kleinere ruimte sneller gevuld is met rook (en daarmee sneller sprake is van drukopbouw in de corridor) en daardoor de rooksluis en trappenhuis eerder worden 'bedreigd'.
6. Mensen blijven langer thuis wonen, waarmee de mate van zelfredzaamheid van mensen vermindert. Door de brandweerinzet is het denkbaar dat de gezamenlijke sluis al wordt doorbroken en in deze situatie beide trappenhuizen worden bedreigd door rook. Door twee sluisen toe te passen is er altijd een tweede, rookvrij, trappenhuis aanwezig dat langere tijd gebruikt kan worden voor ontvluchting en evacuatie van minder zelfredzame personen. De redundantie van twee onafhankelijke sluisen en daarmee twee onafhankelijke vluchtroutes (trappenhuizen) is daarmee noodzakelijk.

5 / 9

Reactie gelijkwaardige oplossing 1:

Wij delen de mening dat met het toepassen van vrijloopdeurdrangers, aangestuurd door een rookmelder, en de rookwerendheidseis tussen de woning en de corridor de rookverspreiding aanzienlijk wordt beperkt wanneer de woningtoegangsdeur is gesloten. Ondanks dat er sprake is van zelfsluitende woningtoegangsdeuren met vrijloopdeurdrangers zal deze deur voor de ontvluchting geopend moeten worden (mogelijk meerdere keren). Uit praktijkexperimenten bij een woongebouw in Oudewater (Brandweer-academie (2020), wordt geconcludeerd dat het openen van de deur van de brandruimte in de gang ernaast vrijwel direct voor een situatie zorgt waarin het vluchten door personen in andere woningen ernstig wordt belemmerd. De gang vult zich binnen enkele seconden met rook, het zicht wordt minimaal en er worden in de gang zodanig hoge concentraties verstikkende en irriterende gassen gemeten dat er een levensbedreigende situatie ontstaat, in het bijzonder voor (zeer) kwetsbare groepen.

Opgemerkt wordt verder dat de positie van de droge blusleiding in de brandweerlobby ook een negatieve invloed heeft. Eén rookwerende scheiding staat altijd open omdat er een brandslang doorheen ligt. Wanneer er een tweede rooksluis is, zal hier altijd nog een rooksluis aanwezig zijn die wel gevrijwaard is van rook. De gangen





Eén of twee rooksluizen voor wokkeltrappenhuizen?

Advies 2306

in deze casus zijn aanzienlijk kleiner dan die aanwezig waren bij de proeven in Oudewater. Daardoor zal de rookdichtheid in deze kleine ruimten nog sneller belemmerend werken dan bij de brandproeven.

Reactie oplossing 2:

Het is onduidelijk of de aanvrager bij oplossingsrichting 2 uitgaat van een koppeling van de branddetectie per verdieping of dat deze uitgaat van branddetectie met een koppeling van alle verdiepingen onderling (reactie brandveiligheidsadviseur: alle branddetectie aan elkaar koppelen). Een rooksluis heeft immers een veiligheidseffect op de vluchtveiligheid van de woningen op alle verdiepingen.

Het toevoegen van extra branddetectie zal de ontdekkings tijd en daarmee de vluchtveiligheid ten goede komen. Echter is het toepassen van rooksluizen, volgens de Nota van toelichting, tweeledig, namelijk ter bevordering van het rookvrij houden van de trappenhuizen en daarmee de vluchtveiligheid en anderzijds ter bevordering van de inzet van de hulpverlening. Of de voorgestelde gelijkwaardige oplossing (het aanbrengen van extra branddetectie) bijdraagt aan het veiligheidsniveau is zeer afhankelijk van actief en kwalitatief goed beheer en regelmatig onderhoud om de gelijkwaardige oplossing in stand te houden, maar ook van de alarmopvolging door de bewoners. Een onderbouwing op welke wijze hieraan invulling wordt gegeven ontbreekt. Naar de mening van de brandweer is de faalkans van een te onderhouden installatietechnische voorziening in combinatie met de menselijke component groter dan een redundante bouwkundige voorziening en daarmee niet gelijkwaardig.

Reactie oplossing 3:

Gezien de eerdere motivatie niet relevant om nader te beschouwen.

6 / 9

Uitgangspunten

Het advies is gebaseerd op de volgende documenten:

1. Adviesaanvraag van 16 januari 2023;
2. Rapport brandveiligheidsconcept van 17 oktober 2022, met kenmerk 22.194.02v2 door brandveiligheidsadviseur.

Inhoudelijke beschouwing adviesvraag

De adviescommissie heeft bij de behandeling van de adviesvraag het volgende overwogen:

Relevante bouwvoorschriften voor een rooksluis

- Een besloten trappenhuis, waarin een hoogteverschil van meer dan 20 meter wordt overbrugd, mag, volgens artikel 2.107 vierde lid van het Bouwbesluit 2012, in de vluchtrichting uitsluitend bereikt worden door een afzonderlijke beschermde vluchtroute met een loopafstand van ten minste 2 meter. Vaak wordt dit aangeduid als een 'rooksluis'.
- Deze rooksluis moet, volgens de Nota van toelichting bij dit artikellid, het voortijdig binnendringen van rook in het trappenhuis voorkomen. Verder is in de Nota van toelichting aangegeven dat het hoogteverschil waarbij een afzonderlijke rooksluis vereist is, in Bouwbesluit 2012 is verlaagd van 50 meter (Bouwbesluit





Eén of twee rooksluizen voor wokkeltrappenhuizen?

Advies 2306

2003) naar 20 meter “om te voorkomen dat het trappenhuis anders als schoorsteen zou kunnen functioneren en daarmee het vluchten en de hulpverlening zouden belemmeren.”

ATGB-advies 1916

- De ATGB heeft in haar advies 1916 ook geadviseerd over de in het vierde lid van artikel 2.107 genoemde ‘afzonderlijke beschermde vluchtroute’.
- De ATGB merkt in advies 1916 o.a. het volgende op:

“Het begrip ‘afzonderlijk’ is in Bouwbesluit 2012 niet nader gedefinieerd. Dat geeft de gemeente enige beoordelingsruimte...”

“Naar het oordeel van de adviescommissie is niet aannemelijk gemaakt dat er sprake is van in artikel 2.107, zesde lid bedoelde, afzonderlijke rooksluizen. Daarvoor zou de enkele vluchtroute reeds na het verlaten van de gang met de woningtoegangsdeuren gesplitst moeten worden in twee onafhankelijke vluchtroutes. Dat wil zeggen dat in deze situatie elk trappenhuis een afzonderlijke rooksluis moet hebben, met tussen die rooksluizen een in artikel 2.107, tweede lid, bedoelde weerstand tegen branddoorslag en brandoverslag van ten minste 30 minuten.”

[opmerking: Inmiddels is het hiergenoemde zesde lid van artikel 2.107 vernummerd tot het huidige vierde lid]

Relevante risicoaspecten in dit geval

- De situatie voor de huidige casus is qua ontsluitingsprincipe, naar het oordeel van de ATGB, goed vergelijkbaar met de situatie uit advies 1916. Er zijn echter ook verschillen die het risico op slachtoffers bij brand in dit geval verminderen:
 1. in dit geval gaat het om zes woningen per bouwlaag voor de 1^e en 2^e verdieping en om vier woningen per bouwlaag voor de 3^e tot en met de 7^e verdieping. In de casus van advies 1916 ging het om 12 woningen per bouwlaag;
 2. de hoogste vloer van het gebouw ligt, volgens de aanvrager, op 21 meter boven het meetniveau. In de casus van advies 1916 ging het om een gebouw van zo'n 150 meter hoog.
- In negatieve zin geldt dat het gebouw in deze casus niet bereikbaar is voor hulpverleningsdiensten, zoals in artikel 6.37 van het Bouwbesluit 2012 is vereist, en dat de opstelplaats voor een brandweervoertuig verder dan de, in artikel 6.38 derde lid vereiste, 40 meter van de brandweeringang is gelegen. De inzetijd van de brandweer bij brand is daarom langer dan als het gebouw rechtstreeks aan de prestatievoorschriften zou voldoen. De ATGB is echter van mening dat dit, in dit geval, geen invloed heeft op de beschikbare vluchttijd vanaf de bouwlaag met brand.

7 / 9

Rooksluis

- De hoogste vloer ligt in dit geval op 21 meter boven meetniveau. De aanvrager geeft aan te overwegen om een interne scheidingsconstructie in het trappenhuis te maken, zodat het trappenhuis wordt opgedeeld in twee boven-elkaar-gelegen trappenhuizen van elk minder dan 20 meter hoogte. De aanvrager geeft aan dat daardoor weliswaar geen rooksluis hoeft te worden gerealiseerd, maar dat de vluchtveiligheid daar slechter van wordt door de introductie van een extra obstakel op de trap dat de doorstroom op de trap belemmert.





Eén of twee rooksluizen voor wokkeltrappenhuizen?

Advies 2306

- De ATGB is het eens met de aanvrager dat de geschetste mogelijkheid bestaat en dat de vluchtveiligheid daar niet bij gebaat is. De ATGB heeft hier eerder over geadviseerd in ATGB-advies 1710.
- Het voorportaal voor de brandweerlift wordt ook gebruikt als aanvalsroute bij bluswerkzaamheden. De ATGB is het eens met de brandweer dat het beperkte volume van de corridordelen waaraan de woningtoegangen zijn gelegen in combinatie met de door-de-deuropening-gevoerde brandslangen snel een aanzienlijke rookdichtheid kan veroorzaken in het voorportaal. Als elk trappenhuis zou zijn voorzien van een eigen rooksluis zou één rooksluis vrij van rook blijven, waardoor de kans op rookverspreiding naar dat trappenhuis ook zou worden beperkt. Dat zou pleiten voor een afzonderlijke rooksluis voor elk trappenhuis.
- Gezien de beperkte overschrijding van de in artikel 2.107 vierde lid gestelde grenswaarde van 20 meter met 1 meter (5% overschrijding), is de ATGB van oordeel dat de situatie met één rooksluis voor twee trappenhuisen een beperkte afwijking is van het beoogde veiligheidsniveau en dat met een beperkte extra maatregel, in dit geval, een gelijkwaardige veiligheid kan worden onderbouwd. De ATGB kan zich daarbij vinden in één van de, door de aanvrager aangedragen, oplossingen.

Onafhankelijke vluchtroutes

- Het advies 1916 leidde tot verschillende reacties vanuit de bouwsector. Daarop heeft de ATGB het advies voorzien van een nadere toelichting. In dit gepubliceerde advies met toelichting staat o.a. het volgende:

“Nadere toelichting

Het begrip ‘afzonderlijk’ is hier niet relevant voor het noodzakelijk zijn van twee rooksluizen, omdat uit artikel 2.106 derde lid volgt dat na het passeren van de uitgang van de corridor waaraan de woningtoegangsdeuren grenzen, via twee onafhankelijke vluchtroutes verder moet kunnen worden gevluht. Daaruit volgt dat niet kan worden volstaan met één rooksluis voor beide trappenhuisen.”

8 / 9

- Ook in dit geval geldt dat, volgens artikel 2.106 derde lid onder a, de corridor waaraan de woningtoegangen grenzen, direct toegang moet bieden tot twee onafhankelijke vluchtroutes. Eén daarvan kan het voorportaal voor de brandweerlift zijn. De toegang tot de tweede onafhankelijke vluchtroute ontbreekt in dit geval.
- De zienswijze van de aanvrager dat de twee onafhankelijke vluchtroutes pas beginnen na het voorportaal van de brandweerlift, dat door de aanvrager in dit geval tevens als afzonderlijke rooksluis is bestempeld, is naar het oordeel van de ATGB in strijd met deze prestatie-eis.

De ATGB geeft de volgende overweging(en) mee ten aanzien van de door betrokken partijen beargumenteerde standpunten:

In het vierde argument van de zienswijze van de brandweer, namens bevoegd gezag, geeft de brandweer aan dat de gelijkwaardige oplossing om op de eerste en tweede verdieping in de corridor voor twee beweegbare constructieonderdelen langs te mogen vluchten, uiteindelijk een “negatieve invloed op het uiteindelijke veiligheidsniveau van het gebouw” heeft. De ATGB wijst erop dat een door het bevoegd gezag geaccepteerde gelijkwaardige oplossing geen slechter veiligheidsniveau mag bieden dan door de wetgever is beoogd. Dit argument is daarom niet houdbaar en ook niet meegewogen in het advies.





Eén of twee rooksluizen voor wokkeltrappenhuizen?

Advies 2306

Advies

Gelet op het voorgaande adviseert de ATGB in deze casus als volgt over de toepassing van de bouwvoorschriften:

1. *Is, gelet op de regelgeving uit het Bouwbesluit en gelet op de hierboven beschreven motivaties, het noodzakelijk om voor beide trappenhuizen rooksluizen te maken, die van elkaar zijn gescheiden ('afzonderlijk')?*

Gezien de beperkte overschrijding van het hoogteverschil, kan de ATGB zich voorstellen dat een beperkte aanvullende maatregel voor het beperken van de kans op rookverspreiding in de periode dat gevluht wordt, een gelijkwaardige veiligheid kan bieden.

2. *Indien het noodzakelijk is om deze 'afzonderlijke' rooksluizen toe te passen, kan dan als 'gelijkwaardige oplossing', oplossing 1, 2 of 3 zoals beschreven bij de motivatie positief worden beoordeeld?*

Naar het oordeel van de ATGB is één van de door de aanvrager voorgestelde oplossingen (oplossing 1 of 2) voldoende om, in dit geval, een gelijkwaardige veiligheid te bieden.

